

Kit de instalare ClickNet Express

Stimate client,

Vă mulțumim că ați ales ROMTELECOM ca furnizor de servicii de Internet și vă felicităm pentru achiziționarea kit-ului de instalare ClickNet Express. Acest pachet poate fi utilizat pentru instalarea serviciului ClickNet Express pe liniile telefonice obișnuite (POTS). Serviciul ClickNet Express oferă o soluție de acces la Internet la preț convenabil pentru tehnologiile ADSL de mare viteză. ClickNet Express reprezintă soluția optimă, atât pentru societăți comerciale, cât și pentru utilizare individuală, oferind un instrument viabil care suportă o gamă largă de servicii de transmisie de date și video prin Internet.

Kit-ul de Instalare ClickNet Express conține următoarele:

• Modem SpeedTouch™ 516	1 bucată
• Alimentator 230V~/ 15V~	1 bucată
• Cablu de linie cu conectori RJ11-RJ11 (cca. 1,5 m)	2 bucăți
• Cablu de interfață RJ45-RJ45 (cca. 2 m)	1 bucată
• CD de instalare	1 bucată
• Splitter ADSL	1 bucată
• Ghidul utilizatorului	1 bucată
• Certificat de garanție	1 bucată
• Priză telefonică RJ11	1 bucată
• Microfiltru DSL	1 bucată

Notă: orice alte echipamente sau cabluri suplimentare care vă sunt necesare pot fi achiziționate de la orice magazin ROMTELECOM sau de la magazinele agenților autorizați.

Prezentarea broșurii

Broșura de față vă oferă informațiile esențiale în vederea instalării și conectării la linia telefonică (POTS – serviciul telefonic analog clasic) a dispozitivelor necesare pentru funcționarea serviciului ClickNet Express. Pentru a vă putea conecta la Internet va trebui să parcurgeți 5 pași simpli:

- 1. condiții preliminare necesare;**
- 2. instalarea splitter-ului;**
- 3. instalarea modemului;**
- 4. verificarea conexiunii;**
- 5. crearea contului de utilizator și configurarea conexiunii la Internet.**

Conectarea constă dintr-o procedură simplă care poate fi realizată de către orice utilizator.

CD-ul de instalare include driverurile necesare pentru configurare pe diferite sisteme de operare. Broșura noastră vă prezintă pașii de instalare sub Windows XP/2000/ME/98. De asemenea, puteți consulta detaliile privind instalarea serviciului ClickNet Express și la adresa www.clicknet.ro/sip.

Computerul dvs. trebuie să îndeplinească toate cerințele funcționale precizate în Capitolul 1.3.

Cuprins

Introducere	3
1. Condiții preliminare necesare	4
1.1 Verificați dacă aveți o priză RJ11	4
1.2 Verificați dacă trebuie instalat microfiltrul DSL	7
1.3 Verificați configurația minimă a computerului dvs., necesară pentru funcționarea serviciului ClickNet Express	8
2. Instalarea splitter-ului	9
3. Instalarea modemului	12
3.1 Conectați modemul la computer	12
3.2 Configurarea în modul Routing folosind Wizard-ul sub Win XP/2000/ME/98	13
4. Verificarea conexiunii	24
5. Crearea contului de utilizator și configurarea conexiunii la Internet	25
Anexă 1	26
Anexă 2	27

Introducere

În kit-ul de instalare a serviciului ClickNet Express veți găsi echipamentele și cablurile ilustrate mai jos.

Echipamente



1. Modemul ADSL și alimentatorul



2. Splitter-ul



3. Microfiltrul* DSL



4. Priza* RJ11

Cabluri și altele



5. Cablul RJ11 (splitter – priza RJ11)



6. Cablul RJ11 (splitter – modem)



8. CD-ul de instalare



7. Cablul RJ45 (modem – PC)



Conectorul RJ11



Conectorul RJ45

***Notă:** în majoritatea situațiilor, nu va trebui să utilizați microfiltrul DSL și priza RJ11. Pentru mai multe informații, vă invităm să citiți capitolele 1.1 și 1.2.

1. Condiții preliminare necesare

Înainte de a începe instalarea echipamentului ADSL, asigurați-vă că ROMTELECOM v-a confirmat că linia dvs. suportă ADSL și că vă poate oferi o conexiune de mare viteză la Internet. În cazul în care totuși nu sunteți sigur, vă rugăm să apelați numărul gratuit 08008 25425 (08008 CLICK).

1.1 Verificați dacă aveți o priză RJ11

Pentru a putea instala acest serviciu, cu respectarea tuturor reglementărilor în vigoare, este necesar ca linia telefonică pe care o aveți să fie prevăzută cu o priză telefonică de tip RJ11. Această priză este punctul terminal al rețelei ROMTELECOM (**NTP – Network termination point**), la care este conectat aparatul dvs. (adică telefon, fax, modem etc.). În majoritatea situațiilor, priză RJ11 este instalată chiar pe perete, la punctul de intrare a cablului ROMTELECOM în locuința sau sediul dvs. și poate fi similară unuia din cazurile ilustrate mai jos:

Priza RJ11 – aplicată



Priză RJ11 – îngropată



Figura 1: Exemple de aparate telefonice analogice conectate la diferite tipuri de prize RJ11.



Figura 2: Schița punctului terminal (NTP).

În cele mai multe cazuri, telefonul dvs. este conectat la această priză cu ajutorul unui cablu de tip RJ11. Cablul de tip RJ11 poate avea aspectul celui ilustrat mai jos:



Cablul RJ11



Conectorul RJ11

Figura 3: Exemple în cablu și conector RJ11.

Cazul 1. Aveți un aparat telefonic sau două (analogice) conectate la NTP (priza RJ11)

În cazul în care aveți două prize montate în paralel la NTP printr-un cablu care este prevăzut cu un conector RJ11 (a se vedea ilustrația de mai jos), puteți continua instalarea trecând la **pasul 1.3**.



Cazul 2. Aveți două aparate telefonice (analogice) conectate la NTP (priza RJ11) în paralel

În cazul în care există alte prize (linii paralele) care sunt conectate la o priză și nu pot fi deconectate fără a se demonta priza corespunzătoare NTP (așa cum se ilustrează mai jos), continuați instalarea trecând la **pasul 1.2.** (pentru telefon se instalează splitter ADSL și pentru fax se instalează microfiltru DSL).



Cazul 3. Aveți o priză cu un conector incompatibil

În cazul în care NTP este alcătuită dintr-o priză separată prevăzută cu un **sistem de conectare incompatibil**, atunci trebuie să urmați instrucțiunile de mai jos sau să sunați la numărul gratuit al ROMTELECOM **08008 25425 (08008 CLICK)**.

În cazul în care priza dvs. **nu este compatibilă cu RJ11**, vă rugăm să instalați dvs. o priză RJ11 (priza RJ11 este inclusă în pachetul de instalare), după cum se descrie mai jos:

1. deconectați cablul de la priza prevăzută cu **conectorul incompatibil**;
2. scoateți carcasa prizei RJ11;
3. conectați cele două fire ale cablului telefonic în maniera ilustrată mai jos.

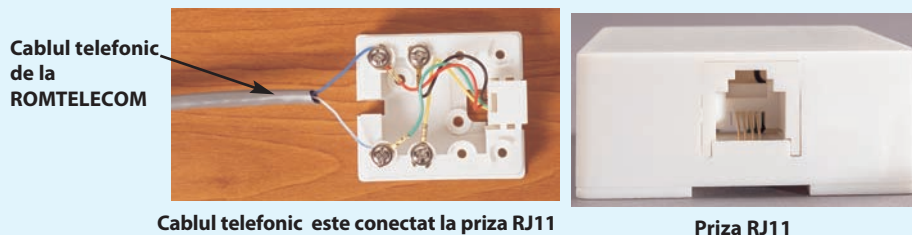


Figura 4: Instrucțiuni privitoare la modalitatea de conectare a cablului telefonic la priza RJ11.

Notă: La priza telefonică RJ11 pot fi conectate oricare dintre cele două fire ale cablului de la ROMTELECOM. Verificați instalarea corectă a conectării la priza RJ11, conectând telefonul și verificând dacă puteți auzi tonul.

1.2 Verificați dacă trebuie instalat microfiltrul DSL

În cazul în care aveți de conectat la linia telefonică doar un calculator și un telefon, schema de conectare este ilustrată mai jos, în zona cu fond albastru deschis: calculatorul și telefonul se află "în spatele" splitter-ului. Dacă doriți să conectați la linia telefonică și un fax, acesta se va conecta în paralel cu telefonul inițial. După cum se poate observa și în figura de mai jos (5.1), dacă telefonul sau faxul se montează "în spatele" splitter-ului, **nu** este necesară montarea microfiltrului DSL.

Microfiltrul DSL (figura 5.2) este necesar **doar** pentru aparatele în bandă vocală (telefon sau fax) care se montează "înainte" de splitter (de exemplu telefonul suplimentar din figură). Acesta are rolul de a permite trecerea mai departe la echipamentul tip telefon sau fax (și în general orice echipament în bandă vocală) doar a semnalului în bandă vocală, oprind astfel frecvențe mai mari (caracteristice semnalului/purtătoarelor ADSL). Dacă nu s-ar monta acest microfiltru DSL, semnalul ADSL de bandă largă nu ar mai fi oprit, iar în casca telefonului s-ar auzi un zgomot ("fâșâit") care ar perturba convorbirea.

Astfel, orice telefon sau fax montat înainte de splitter va trebui să aibă prevăzut un microfiltru (a se vedea poza 5.3 de mai jos). Pentru cele montate după splitter, acest microfiltru nu mai e necesar.

Indiferent de poziția telefoanelor/faxurilor suplimentare, deoarece serviciul de voce rămâne "unul singur", ca și înainte de montarea echipamentelor necesare serviciului ADSL (splitter, modem etc.), la un moment dat nu veți putea utiliza decât un singur aparat (telefon sau fax).

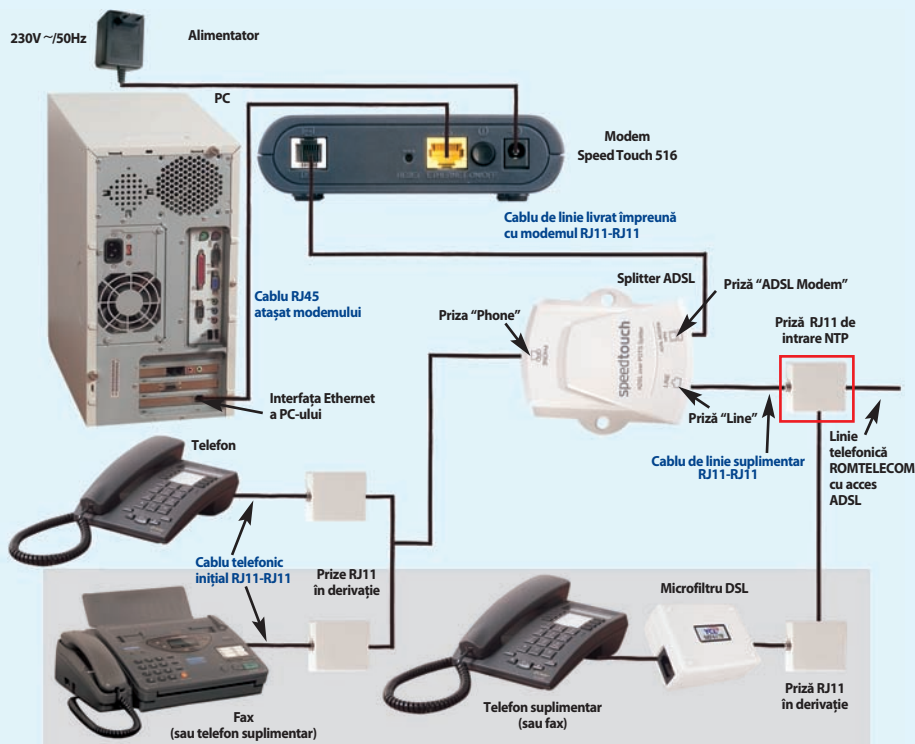


Figura 5.1: Conexiuni posibile cu și fără microfiltru DSL.

Aparate care necesită microfiltrul DSL:

- telefoane obișnuite;
- telefoanele cordless;
- aparatele de identificare a apelantului („Caller ID”);
- faxuri;
- modemuri dial-up.



Figura 5.2: Microfiltrul DSL.



Figura 5.3: Telefonul obișnuit este conectat la priza RJ11 prin microfiltrul DSL.

Kit-ul de instalare include și un microfiltru DSL. În cazul în care aveți nevoie de mai multe astfel de microfiltre DSL, le puteți cumpăra de la orice magazin specializat.

Note:

- **În cazul în care se dorește existența ambelor servicii (și date și voce) după splitter, un modem ADSL va fi conectat la linia telefonică prin splitter-ul ADSL.**
- Nu instalați microfiltrul DSL între priza „ADSL modem” a splitter-ului (dedicată conectării modemului ADSL) și modemul ADSL, pentru că acesta va opri frecvențele mari ale semnalului ADSL care nu va mai ajunge la PC.
- În cazul în care aveți întrebări, apelați gratuit serviciul Relații cu Clienții la numărul **08008 25425 (08008 CLICK)**.

1.3 Verificați configurația minimă a computerului dvs., necesară pentru funcționarea serviciului ClickNet Express.

Computerul dvs. trebuie să prezinte următoarele caracteristici:

- procesor:** cel puțin Pentium 166+;
- port Ethernet;**
- sistem de operare:** Windows 98, ME, 2000, XP;
- browser de Internet:** Internet Explorer sau Netscape;
- unitate drive:** CD-ROM sau DVD-ROM;
- memorie RAM:** minimum 32 MB.

2. Instalarea splitter-ului

Pentru a asigura funcționarea corectă a tuturor echipamentelor, splitter-ul trebuie conectat corect. Fiți atenți și urmați întocmai instrucțiunile de mai jos referitoare la conectare, astfel încât să evitați orice confuzie între conexiuni.

• **Deconectați aparatul telefonic sau rețeaua telefonică de interior (doar dacă este conectată printr-un cablu prevăzut cu conector RJ11) de la NTP (priza telefonică RJ11).**



Figura 6: Aparatul telefonic este conectat la NTP.

• **Amplasați splitter-ul lângă NTP.**



Figura 7: Aparatul telefonic este deconectat și splitter-ul este amplasat lângă NTP.



Figura 8: Prizele splitter-ului (poză mărită).

• Conectarea NTP la splitter se va face în priza "LINE" utilizând un cablu telefonic prevăzut cu mufă tip RJ11.



utilizând un cablu telefonic



Figura 9: Splitter-ul este conectat la NTP.

- Conectați aparatul telefonic sau firul telefonic al rețelei de interior la splitter – în priza “PHONE”.



Figura 10: Splitter-ul este conectat (și) la aparatul telefonic.

- În cazul în care ați urmat corect toți pașii indicați, în momentul de față atât aparatul telefonic analogic, cât și serviciul telefonic în sine sunt perfect funcționale. Testați-le funcționalitatea pentru a avea confirmarea instalării corecte.

- Conectați modemul ADSL la splitter – în priza “ADSL MODEM” cu ajutorul cablului RJ11.



cu ajutorul



Figura 11: Splitter-ul este conectat la modem.

3. Instalarea modemului

3.1 Conectați modemul la computer

Conectați modemul la sursa de curent și porniți-l (butonul on/off).

Conectați modemul la portul Ethernet al computerului dvs. cu ajutorul cablului prevăzut cu conectori RJ45 (vezi figura 12).

În stare de bună funcționare, în timpul utilizării serviciului:

- cele 4 LED-uri (Power, Ethernet, DSL si Internet) din partea frontală a modemului, de culoare VERDE, sunt aprinse.
- LED-ul indicator (Ethernet) de activitate al interfeței Ethernet, la care este conectat calculatorul, este VERDE intermitent.
- LED-ul indicator (Internet) pentru conexiunea la internet este verde intermitent sau continuu când nu este trafic.

Din acest moment, se poate trece la utilizarea serviciului.

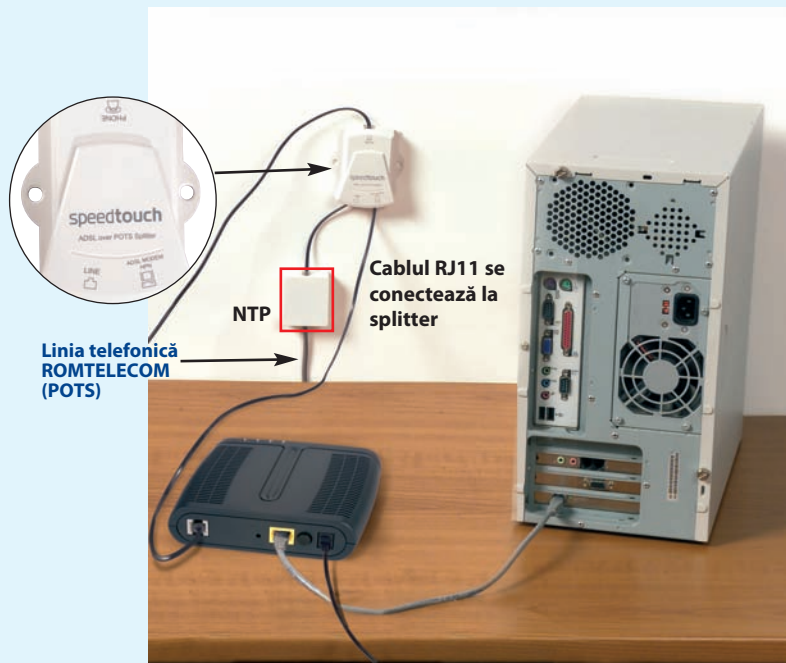


Figura 12: Modemul este conectat la computer.

Conexiunea finală poate fi schematizată în modul ilustrat mai jos:

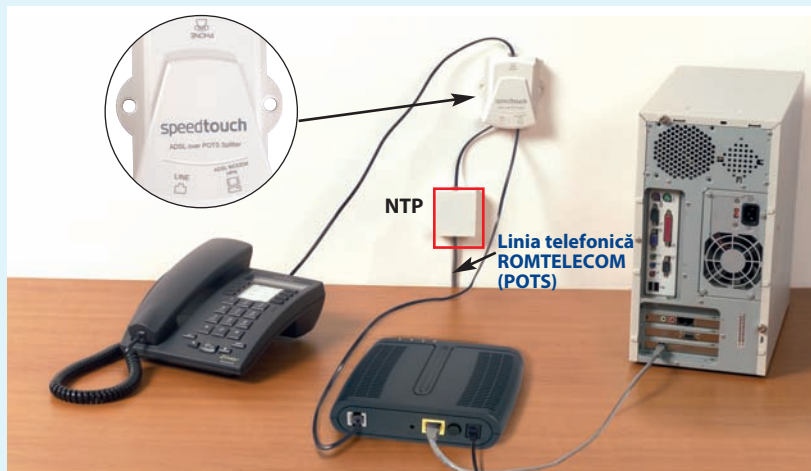


Figura 13: Finalizarea conectării dispozitivelor ADSL la linia telefonică.

3.2 Configurarea în modul Routing folosind Wizard-ul sub Win XP/2000/ME/98

Introduceți CD-ul de instalare a modemului Alcatel în unitatea CD-ROM/ DVD-ROM și instalați driverele urmând instrucțiunile de mai jos.

Foarte important: **PE DURATA CONFIGURĂRII, MODEMUL TREBUIE SĂ FIE CONECTAT LA COMPUTER ȘI LA SURSA DE CURENȚI!**

Pasul 1

- Se conectează modemul la interfața LAN a calculatorului.
- Se introduce CD-ul din kit-ul de instalare a modemului în unitatea de CD-ROM a calculatorului.
 - 1.1 În cazul în care opțiunea „Autorun” a computerului este activată, pe monitor va apărea automat fereastra de mai jos:

“Choose Language” (alegeți limba).

Vă atragem atenția că timpul de așteptare până la apariția ferestrei de mai jos poate fi de până la 30 de secunde.

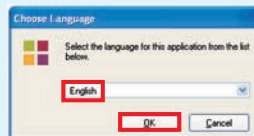
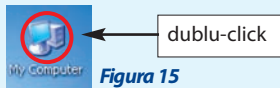


Figura 14

- Pentru instalare se va selecta limba engleză “English”.
- Se va continua cu “OK”.

1.2 În cazul în care opțiunea “Autorun” a computerului dvs. nu este activată, se va proceda astfel:



- După apariția ferestrei “My computer”, selectați unitatea CD-ROM în care ați introdus în prealabil CD-ul de instalare, deschideți și efectuați dublu-click pe “Menu.exe”.
- Apăsați butonul “OK”: va apărea fereastra “Choose Language” (alegeți limba) de la 1.1
- Apăsați din nou butonul “OK”.

Pasul 2

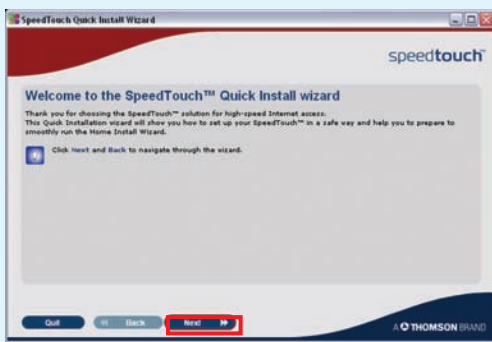


Figura 16

- Se va continua cu “Next”.

Pasul 3

Apare primul conținut al ferestrei “SpeedTouch CD Browser”.



Figura 17

Pasul 4



Figura 18

- Se va selecta din listă modemul SpeedTouch 516v6.
- Se va continua cu “Next”.

Pasul 5

Apare următorul conținut al ferestrei:

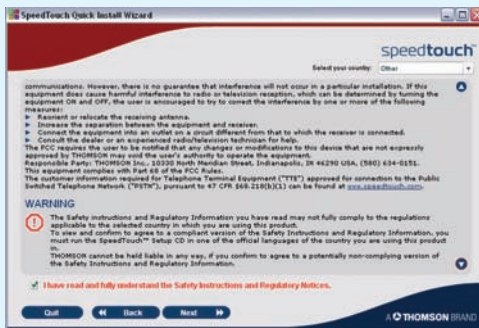
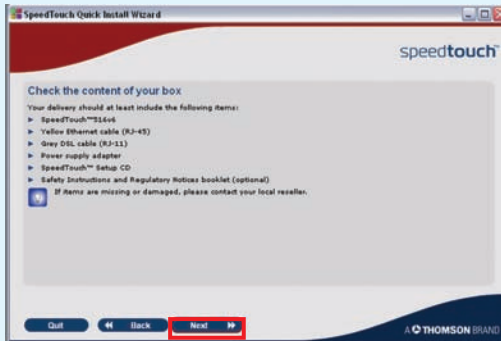
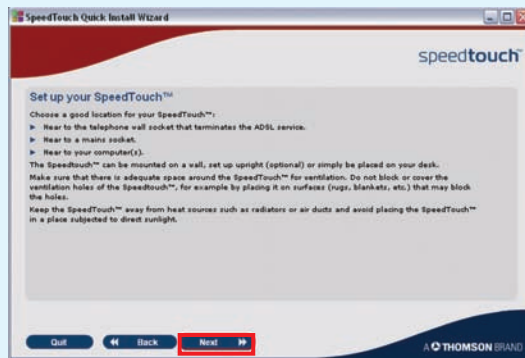


Figura 19

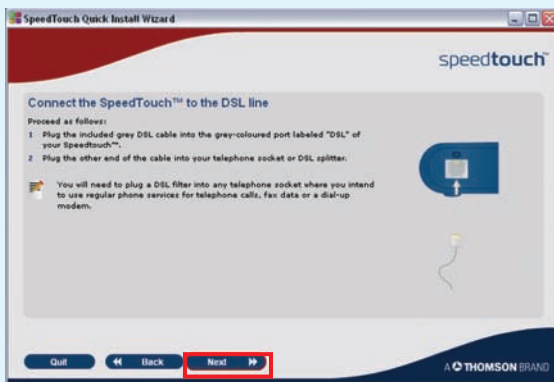
- Din lista de țări se selectează “Other”.
- Se parcurge lista de instrucțiuni de siguranță.
- Se bifează parcurgerea listei.
- Se va continua cu “Next”.

Pasul 6**Figura 20**

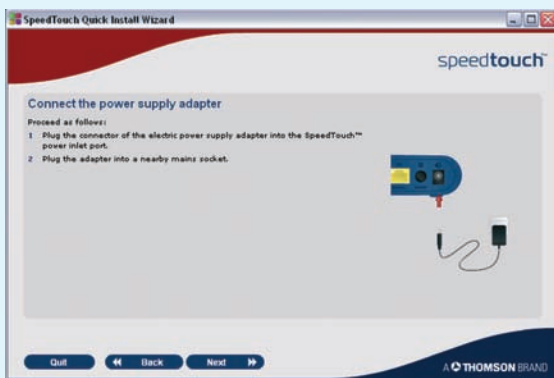
- Se va continua cu "Next".

Pasul 7**Figura 21**

- Se va continua cu "Next".

Pasul 8**Figura 22**

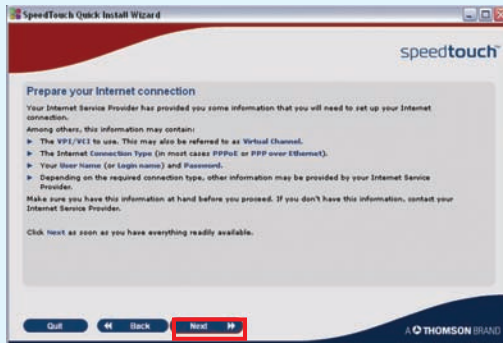
- Se va identifica portul de conectare al liniei DSL.
- Se va conecta linia DSL la modem.
- Se va continua cu "Next".

Pasul 9**Figura 23**

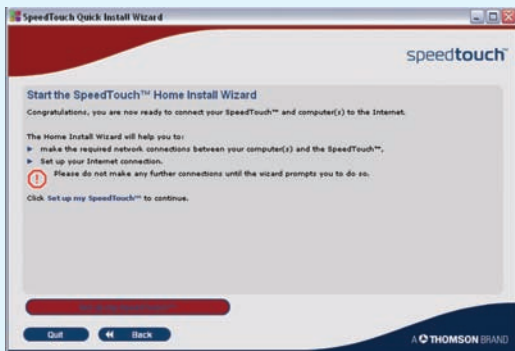
- Se va identifica portul de alimentare.
- Se va conecta modemul la rețeaua de 220V folosind adaptorul.
- Se va continua cu "Next".

Pasul 10**Figura 24**

- Se va alimenta modemul apăsând pe butonul de Pornit/Oprit.
- Se va continua cu "Next".

Pasul 11**Figura 25**

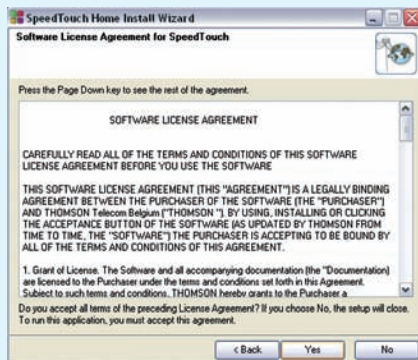
- Se va continua cu "Next".

Pasul 12**Figura 26**

- > Se va continua configurarea modemului.
- > Se alege "Set up my SpeedTouch".

Pasul 13**Figura 27**

- > Se continuă alegând "Next".

Pasul 14**Figura 28**

După parcurgerea Licenței pentru software se alege “Yes”.

Pasul 15**Figura 29**

➤ Se alege “Yes” și se permit modificările sugerate.

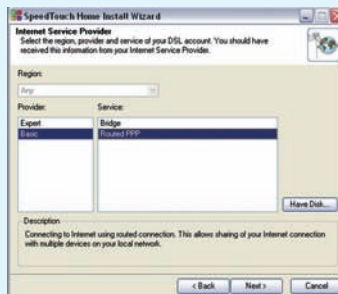
Pasul 16**Figura 30**

➤ Se așteaptă detectarea modemului DSL.

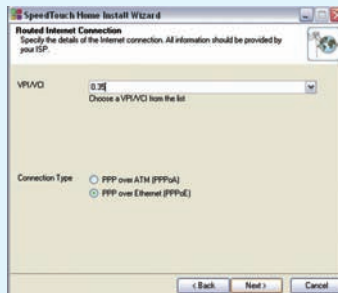
Notă: aveți grijă ca modemul să fie conectat la calculator și alimentat.

Pasul 17**Figura 31**

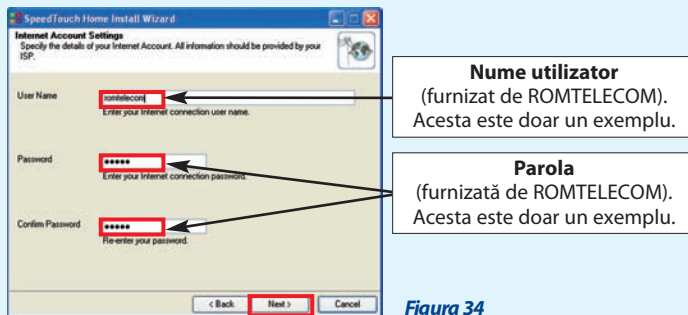
- Se așteaptă configurarea modemului DSL.
- Se continuă cu "Next".

Pasul 18**Figura 32**

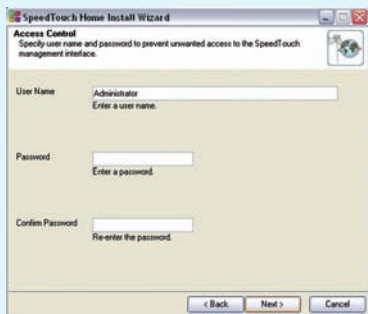
- Se va alege "Basic" si apoi "Routed PPP".

Pasul 19**Figura 33**

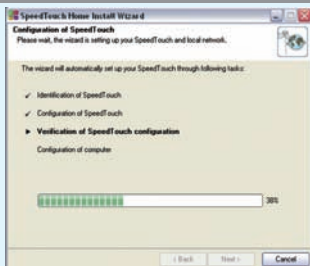
- Din lista VPI/VCI se va alege valoarea 0,35.
- La tipul de conexiune se va alege "PPP over Ethernet".

Pasul 20**Figura 34**

- Se completează câmpurile cu informațiile primite de la Furnizorul de servicii (Romtelecom).
- Se execută click pe butonul "Next".

Pasul 21**Figura 35**

Setările inițiale pentru contul de administrare al modemului DSL sunt următoarele:
 "Nume utilizator"=Administrator.
 "Parola"=<fără parolă>.
 Parola se va putea modifica ulterior din pagina web de administrare a modemului.
 Se va continua cu "Next".

Pasul 22**Figura 36**

- Se așteaptă parcurgerea pașilor automați de configurare a modemului/calculatorului.
- Se va continua cu "Next".

Pasul 23

Urmează fereastra stabilă de confirmare a terminării operației:

**Figura 37**

- Se debifează "http://speedtouch.lan".
- Se execută click pe butonul "Finish" (terminare).

Pasul 24**Figura 38**

Instalarea este completă.
Se alege "Quit".

4. Verificarea conexiunii

■ Aparatul telefonic – verificarea funcționalității liniei telefonice

Trebuie să auziți tonul în receptorul aparatului telefonic sau al faxului. Încercați să efectuați un apel telefonic și verificați calitatea sunetului în receptor. Calitatea sunetului în momentul de față nu trebuie să fie diferită față de calitatea sunetului înainte de instalarea modemului.

Pot apărea următoarele probleme:

- Nu puteți auzi tonul.
- Auziți în receptor un zgomot neobișnuit („pârâituri”).
- Nu puteți efectua apeluri telefonice.

În cazul în care serviciul telefonic inițial (POTS) nu este funcțional chiar și după ce ați verificat încă o dată conexiunea instalată conform acestui Ghid, apălați numărul **921** în rețeaua ROMTELECOM.

■ Modemul – verificarea funcționalității ClickNet Express

Observați LED-urile care indică regimul de funcționare a modemului dvs. Regimul de funcționare a modemului ar trebui să fie „STATUS IDLE” – adică cu cele patru LED-uri verzi sunt aprinse fără intermitență (vezi ANEXA 2).

Defecțiuni posibile:

- Nici unul dintre LED-urile modemului nu este aprins.
- Regimul de funcționare indicat de LED-uri nu corespunde stării „STATUS IDLE”.
- Computerul nu a identificat modemul.

În cazul în care constatați orice neregularitate, vă rugăm să verificați încă o dată întreaga procedură de instalare: citiți din nou Ghidul de Instalare a modemului și încercați să rezolvați problema. În cazul în care nu puteți remedia problema, vă rugăm să apălați numărul gratuit **08008 25425 (08008 CLICK)** al ROMTELECOM.

5. Crearea contului de utilizator și configurarea conexiunii la Internet

Configurați conexiunea la Internet pe baza instrucțiunilor de mai jos și completați toate detaliile obținute de la ROMTELECOM.

Pentru utilizarea serviciului, modemul trebuie să fie conectat la computer prin interfața Ethernet și toate cu cele patru LED-uri ale modemului trebuie să fie aprinse pe culoarea verde permanent.

Realizarea conexiunii și navigarea pe Internet (Windows 2000/XP/98).

Dacă modemul este configurat în mod Routing, dacă este alimentat și are cele patru LED-uri de culoare VERDE continuu, este suficient să se activeze browserul de pe desktop-ul PC-ului (în cazul nostru Internet Explorer) pentru a ieși în spațiul Internet.



Figura 39

➤ Se execută dublu-click pe icon-ul Internet Explorer și apare fereastra de bază (Home page) a aplicației (în cazul de față este site-ul Google).

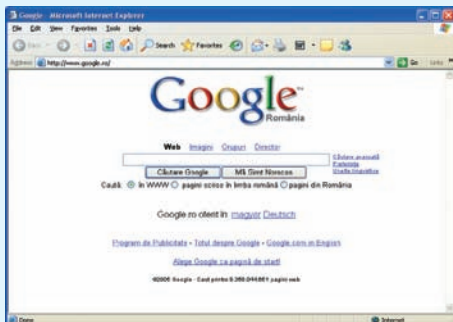


Figura 40

➤ Utilizând bara de adrese, se poate accesa orice site din Internet.

Din acest moment, se poate activa oricare din aplicațiile instalate pe computer care necesită conexiune la Internet.

Conexiunea ADSL este gata și puteți începe navigarea pe Internet.

Felicitări!

**Cu respect,
ROMTELECOM**

Anexă

Anexa 1 – Instalarea fizică a splitter-ului și modemului – prezentare generală

Pentru instalarea fizică a modemului, se procedează la interconectarea echipamentelor conform schemei prezentate în figura 41.

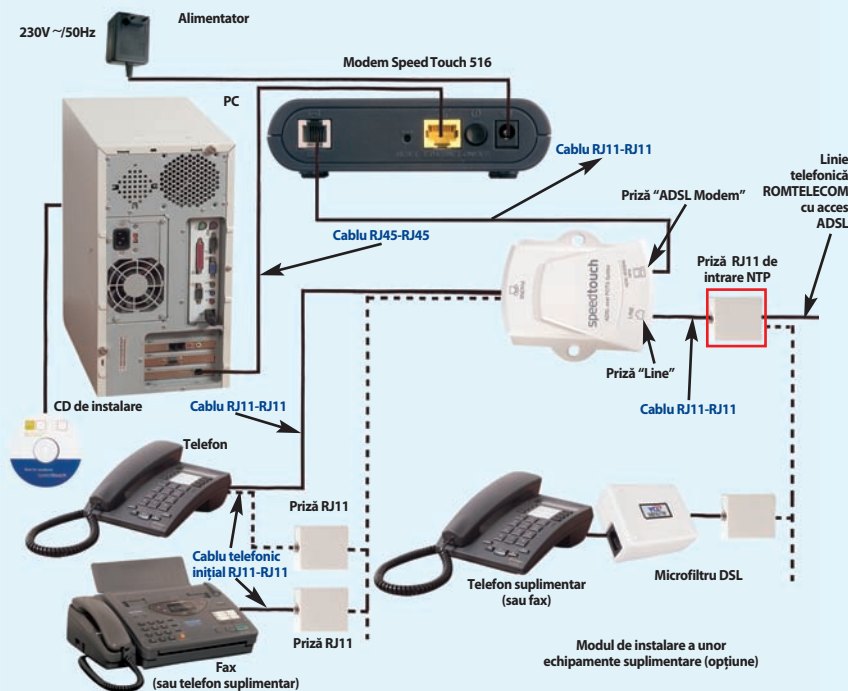


Figura 41

Modemul se alimentează de la rețeaua de 220V~, prin alimentator.

Pe interfața Ethernet se conectează un PC.

- În configurație minimală, instalarea presupune utilizarea unui singur telefon.
- Într-o configurație extinsă, se pot adăuga, opțional, echipamente suplimentare (telefoane, fax) conectate conform schemei din figura 41. Conectarea acestora direct la priză de intrare presupune achiziționarea unor microfiltre ADSL, care nu se livrează împreună cu modemul.

Important: Atenție la interconectarea corectă, conform inscripționărilor, a cablurilor în jurul splitter-ului!

Anexa 2 – Semnificația semnalizărilor LED-urilor modemului

Tab. 1 (Modemul se consideră conectat la alimentator.)

Denumire LED	Semnalizare		Semnificație
	Culoare	Dinamică	
Power	STINS		Modemul nu primește tensiune de alimentare
	VERDE	Continuu	Operare normală
	ROȘU	Continuu	Eroare la punerea sub tensiune
Ethernet	STINS		Nu există conexiune între Modem și PC
	VERDE	Intermitent	Conexiune Ethernet activă, trafic prezent
	VERDE	Continuu	Conexiune Ethernet activă, nu există trafic
DSL	STINS		Legătura între modem și DSLAM este întreruptă
	VERDE	Intermitent	Modemul încearcă conexiunea cu ISP
	VERDE	Continuu	Modemul s-a conectat la ISP
Internet	STINS		Nu există conexiune la Internet
	ROȘU	Continuu	Setarea conexiunii de Internet a eșuat
	VERDE	Intermitent	Conexiune Internet activă, trafic prezent
	VERDE	Continuu	Conexiune Internet activă, nu există trafic

Detalii de contact

- **921** - Serviciul Deranjamente Linii Telefonice, apel gratuit;
- **930** - Serviciul Vânzări și Relații cu Clienții, apel gratuit;
- **08008 25425 (08008 CLICK)** - suport tehnic 24/24 ore, apel gratuit (apelabil numai din rețeaua ROMTELECOM);
- **021 201 00 00** - suport tehnic 24/24 ore, apel taxabil;
- **support@clicknet.ro** - informații comerciale și suport tehnic prin e-mail;
- **www.clicknet.ro/sip** - pagina: Kit de Instalare ClickNet Express.

Notă: Sunați gratuit la numărul 08008 25425 (08008 CLICK) dacă:

- vreți să știți care este stadiul cererii de activare a serviciului ClickNet Express sau vreți să obțineți confirmarea configurării contului de acces ClickNet Express în rețeaua ROMTELECOM;
- ați uitat sau nu știți care este numele de utilizator și parola pentru configurarea accesului ADSL;
- aveți nevoie de suport pentru instalarea modemului ADSL;
- vreți să solicitați ajutorul unui tehnician ROMTELECOM pentru instalarea modemului ADSL.

